

**VICTOR HUGO** (1802-1885) este scriitorul romantic francez care a creat arta poetică a romantismului (prin prefața dramei *Cromwell*).

A scris poezie lirică (tema preferată fiind natura), poeme (*Legenda secolelor*), drame în versuri (*Ruy Blas*, *Hernani*) sau în proză (*Lucreția Borgia*), însă romanele (*Notre Dame de Paris* și *Mizerabilii*) sunt cele mai importante creații ale sale.

*Mizerabilii* este un roman epopeic, apărut în 1862 la Bruxelles.



#### Dicționar explicativ

**febră puerperală** – infecție instalată la femei după nașterea unui copil, din cauza nerespectării igienei.

**salahor** – zilier, muncitor necalificat folosit la munci grele.

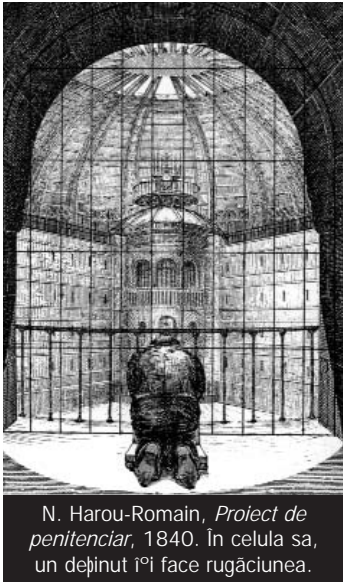
## Mizerabilii de Victor Hugo

### VI JEAN VALJEAN (fragment)

Jean Valjean se trăgea dintr-o familie săracă din Brie. În copilărie nu învățase carte. Când ajunsese flăcău era curățător de pomi la Faverolles. Mama lui se numea Jeanne Mathieu; tatăl, Jean Valjean sau Vlajean, probabil o poreclă care venea de la *voilà Jean*.

Jean Valjean era o fire gânditoare, fără să fie trist, așa cum sunt naturile iubitoare. Într-un cuvânt era destul de adormit și de șters, sau cel puțin așa părea acest Jean Valjean. Își pierduse amândoi părinții la o vârstă fragedă. Maică-sa murise în urma unei febre puerperale prost îngrijite. Tatăl său, care fusese curățător de pomi, ca și el, murise căzând dintr-un copac. Nu-i mai rămăsese lui Jean Valjean decât o soră, mai mare, văduvă cu șapte copii, băieți și fete. Sora asta îl crescuse pe Jean Valjean și, atâta vreme cât îi trăise bărbatul, își găzduise și hrănise fratele. Soțul ei muri. Cel mai mare dintre cei șapte copii avea opt ani, cel mai mic – un an. Jean Valjean tocmai împlinise douăzeci și cinci. Îl înlocuise pe părinte și, la rândul său, o ajutase pe sora care îl crescuse. O făcuse de la sine, ca pe o datorie, ba chiar într-un fel morocănos. Tinerețea lui se irosea astfel într-o muncă grea și prost plătită. Nu s-a știut niciodată să fi avut vreo „drăguță” prin partea locului. Nu avusese vreme să fie îndrăgostit.

Seara se întorcea acasă trudit și-și sorbea supa fără să scoată un cuvânt. Sora lui, Jeanne, îi lua adesea din strachină tot ce era mai bun, bucata de carne, felia de slănină, inima verzei, ca să le dea vreunui dintre copii; el, mâncând mai departe, aplecat peste masă, cu nasul aproape băgat în supă, cu părul său lung, care-i ascundea ochii, răsfiat în jurul străchinii, părea că nu vede nimic, o lăsa să facă ce vrea. La Faverolles, nu departe de coliba familiei Valjean, de partea cealaltă a uliței, locuia o fermieră numită Marie-Claude; copiii Valjean, mai totdeauna flămânzi, se duceau uneori acolo, ca din partea mamei lor, să împrumute lapte, pe care îl beau după vreun gard sau după vreo cotitură, smulgându-și cana de la gură, și cu atâta zor, încât



N. Harou-Romain, *Proiect de penitenciar*, 1840. În celula sa, un deținut își face rugăciunea.

### Subiectul romanului

Romanul prezintă povestea lui Jean Valjean, a cărui evoluție morală nu este admisă de societate, nici măcar într-un veac revoluționar, așa cum este secolul al XIX-lea, când este scris romanul. Eroul fură o pâine și este aruncat într-o existență care îi activează spiritul revoluționar. Nu are decât puține ocazii de a-și manifesta sensibilitatea și simțul justiției, dar, în ciuda opreliștilor pe care societatea i le pune în cale, reușește să-și păstreze și să-și perfecționeze caracterul, deoarece întâlnește un om iertător și generos: episcopul Myriel. Evadează și se ascunde sub diferite nume, încercând din răspuțeri să facă bine. Își respectă semenii, crește un copil orfan (Cosette) și își acceptă destinul de ființă prigonită.

fetițele și-l vărsau pe șorțulețe și pe piept. Dacă mama lor ar fi știut de această potlogărie, i-ar fi pedepsit aspru pe vinovați. Jean Valjean, răstit și morocănos, plătea fără știrea mamei cana cu lapte Mariei-Claude, și copiii scăpau de pedeapsă.

În perioada curățatului pomilor câștiga un franc și douăzeci pe zi; după aceea se tocmea la seceriș ca lucrător, ca paznic de bivoli, ca salahor. Făcea tot ce putea. Sora lui muncea și ea, dar ce putea face cu șapte copii mici? Un mănunchi de făpturi amărâte, pe care mizeria îl cuprindea și-l înțeșta treptat. Veni o iarnă aspră. Jean nu avu de lucru. Familia rămăsese fără pâine. Cu totul fără pâine. Șapte copii.

Într-o duminică seara, Maubert Isabeau, brutar în piața bisericii din Faverolles, se pregătea să se culce, când auzi o lovitură puternică în vitrina cu zăbrele a dughenei. Ajunse la vreme ca să vadă un braț strecurându-se prin spărtura făcută cu o lovitură de pumn în zăbrele și în sticlă. Mâna înșfăcă o pâine și o trase. Isabeau ieși iute: hoțul fugea cât îl țineau picioarele; Isabeau alergă după el și-l prinse. Hoțul azvârlise pâinea, dar brațul îi era încă însângerat. Era Jean Valjean.

Acestea se petreceau în 1795. Jean Valjean fu chemat în fața tribunalelor de pe atunci „pentru furt prin efracție, săvârșit în timpul nopții într-o casă locuită”. Avea o pușcă de care știa să se folosească mai bine decât orice țintaș din lume; era și nițel braconier; îndeletnicire compromițătoare. Braconierul, ca și contrabandistul, se înrudește de aproape cu tâlharul. În trecut fie zis, există totuși o prăpastie între cei dintâi și odiosul asasin al orașelor. Braconierul trăiește în pădure; contrabandistul – în munți sau pe mare. Orașele îi fac pe oameni firoși pentru că-i corup. Muntele, marea, codrul îi fac pe oameni sălbatici, dezvoltă într-înșii asprimea, dar de multe ori fără să distrugă latura omenească.

Jean Valjean fu declarat vinovat. Termenii codului erau categorici. Sunt în civilizația noastră ceasuri groaznice; clipele când pronunțarea unei pedepse este asemenea unui naufragiu. Ce minut tragic este acela când societatea se îndepărtează și săvârșește părăsirea definitivă a unei făpturi gânditoare. Jean Valjean fu condamnat la cinci ani muncă silnică.

(trad. de Lucia Demetrius și Tudor Mănescu)

## După lectură

**1** Romanul *Mizerabilii* prezintă povestea unui personaj (Jean Valjean), urmărit de-a lungul întregii lui vieți. Faceți oral rezumatul romanului, insistând pe cinci momente decisive din viața eroului.

**2** Pornind de la momentele prezentate de voi, realizați în scris portretul lui Jean Valjean. Folosiți și informația din textul extras mai sus din romanul *Mizerabilii* (jumătate de pagină).

**3** Citiți câteva compoziții și faceți observații în legătură cu trăsătura definitorie a personajului. Se spune, în incipitul capitolului VI, că *Jean Valjean era o fire gânditoare, fără să fie trist, așa cum sunt naturile iubitoare*. Explicați această caracterizare, schițând câteva detalii ale unei *firi gânditoare*.

**4** Expuneți, într-un monolog argumentativ, motivele pentru care este condamnat Jean Valjean. Discutați 10 minute despre justetea pedepsirii personajului, folosindu-vă și de întrebările următoare:

- Furtul unei pâini constituie un delict grav din punctul vostru de vedere?
- Care ar fi fost destinul lui Jean Valjean dacă nu era închis? Ar fi furat din nou? Ar fi găsit un mijloc să-și modeleze principiile de viață?
- Care credeți că sunt urmările obișnuite ale tolerării unui furt? Există vreo diferență între copiat, sustragerea unui obiect străin și furtul alimentară? Explicați.
- Ce pedeapsă ați institui voi pentru Jean Valjean? Argumentați.

**5** Jean Valjean se revoltă și încearcă să evadeze de patru ori, ceea ce va conduce la mărirea pedepsei: el stă 19 ani la ocnă. Când iese arată astfel:

„Avea [...] o expresie aspră, cutezătoare, obosită și violentă în ochi. Era hidos. O arătare sinistră.”

Comparați acest portret cu cel inițial. Mai există vreun indiciu că Jean Valjean este o ființă *iubitoare*? Ce se întâmplă cu omul ale cărui elanuri sunt înfrânte o perioadă lungă de timp? Ce șansă mai are un om care suportă numeroase injustiții să fie o ființă *iubitoare*?

**6** Episcopul Myriel îl găzduiește pe Jean și îi acordă încrederea totală, însă acesta îi fură argintăria. Prins de jandarmi, este adus în casa episcopului spre confruntare, însă Myriel spune că el i-a dăruit tacâmurile și îi mai dă în plus și niște sfeșnice. Iertarea monseniorului are un impact decisiv asupra lui Jean. Citiți finalul acestui episod:

„– Nu uita, nu uita niciodată că mi-ai făgăduit să întrebuințezi banii ăștia ca să te faci om cinstit.

Jean Valjean, care nu-și amintea să-i fi făgăduit ceva, rămase năuc. Episcopul rostise cuvintele acestea pe un ton apăsător. Urmă, aproape solemn:

– Jean Valjean, fratele meu, tu nu mai ești în stăpânirea răului, ci a binelui. Îți cumpăr acum sufletul; ți-l smulg din gheara gândurilor negre și a duhului pierzării și-l dăruiesc Domnului.”

Ce valoare capătă pentru Jean cuvintele preotului? Această lecție de generozitate și de morală ar fi avut importanță pentru orice om? Jean Valjean devine bun pentru că există în el această predispoziție? Ori este mișcat la fel ca orice om care primește iubirea semenilor lui? Faptul că Myriel este preot contribuie în mai mare măsură la iluminarea lui Jean? Discutați despre iertare și urmările ei și notați concluziile în caiete.

**7** Deși exclus social, Valjean nu-și abandonează valorile morale, nu-și pierde omenia și nu se înrăiește, deoarece este decisiv marcat de lecția episcopului Myriel. Destinul său de ființă hăituită reprezintă o încercare existențială de excepție. Prezentați cel puțin trei dintre situațiile în care Jean Valjean dovedește iubire față de semeni. Romanul se încheie cu afirmația: *un singur lucru e de preț pe lume – iubirea între oameni*. Cum interpretați acest mesaj? Ce a câștigat eroul după o viață de iubire față de semeni? Interpretați finalul romanului.

**8** Pornind de la evoluția personajului, justificați apartenența lui la romantism. Folosiți informația de mai jos despre omul romantic și stabiliți cel puțin patru trăsături romantice ale eroului hugolian, pe care să le puteți ilustra cu secvențe din roman. Discutați apoi despre atitudinea romantică a personajului Jean Valjean.

---

#### INFORMAȚII GENERALE

## Omul romantic

Romantismul este un curent literar specific veacului al XIX-lea, apărut în Franța și Germania, de unde s-a răspândit în toată Europa. Punctul de plecare al acestui amplu curent artistic îl constituie mișcarea literară germană cunoscută sub numele de *Sturm und Drang* (*Furtună și avânt*), dar și tendințele înnoitoare din literatura franceză de la sfârșitul secolului al XVIII-lea. Totodată, spiritul general al primei jumătăți a secolului este determinat de revoluțiile burghezo-democratice care au schimbat fața socială a continentului. Ființa romantică trăiește în exces această insurgență și se manifestă exploziv, militând pentru libertate, în special pentru cea națională, dar și pentru descătușarea propriei ființe de sub canoanele societății, continuând de fapt idealul iluminist. Această dorință de distrugere a limitelor de tot felul constituie și sentimentul dominat al artei. Pornit dintr-un spirit de revoltă și din dorința generală de înnoire a lumii, romantismul se manifestă între două extreme: exaltare și lirism excesiv. Muzica de meditație profundă a lui Frédéric Chopin (1810-1849), pictura mobilizatoare a lui Eugène Delacroix (1798-1863), literatura lui Victor Hugo constituie câteva exemple în acest sens.

Scrierile romantice abordează teme și subiecte insolite, între care un loc important îl ocupă lupta pentru libertate, călătoriile fantastice, genialitatea, iubirea, misterele existenței. Sursele de inspirație ale literaturii romantice sunt totodată definatorii pentru orice literatură națională: folclorul autohton, istoria națională, natura patriei. Un episod important din istoria reală devine model pentru contemporani și sugerează atitudini revoluționare, de emancipare socială sau de eliberare națională. Folclorul oferă legende și mituri care capătă sensuri filosofice; poezia lirică sublimesază o natură feerică și înălțătoare, în mijlocul căreia poezii meditează sau se lasă copleșiți de iubire. Filosofia clasică germană, gândirea indiană,

dar și idei din filosofia Greciei antice sunt transfigurate artistic în lungi poeme care încearcă să definească sensul vieții. Romanticii vădesc interes și pentru științele oculte și își îndreaptă atenția spre subiecte stranii, întâmplări tenebroase și simboluri magice, punând bazele unei literaturi fantastice al cărei mesaj propune o viziune ezoterică asupra lumii.

Dintre poeții reprezentativi ai curentului îi amintim pe G.G. Byron (*Corsarul*), Lamartine (*Meditații poetice*), Novalis (*Imnurile nopții*), Lermontov (*Demonul*), M. Eminescu. Între romancierii, mai cunoscuți sunt Victor Hugo (*Mizerabilii*), Al. Dumas, W. Scott (*Ivanhoe*), E.A. Poe (*Cărăbușul de aur*).

Personajul romantic este selenar, îndrăgostit, revoltat, dilematic, dionisiac, extremist, predispus la visare, meditativ, incitat de doctrine oculte, împătimit, bulversat, adeseori nebun, dar mai ales inegal în comportare. El evoluează de-a lungul operei, își modifică traseul moral și trăiește cu pasiune fiecare transformare.

În literatura română, romantismul pătrunde timid în prima jumătate a secolului al XIX-lea (în special prin Ion Heliade Rădulescu), dar se impune abia către finele secolului, prin opera lui Mihai Eminescu.



### EXERCIPII DE RECEPTARE CRITICĂ

1. Alegeți unul dintre citatele critice de la *Exegeze și idei*. Explicați-l și comentați-l (oral).
2. Discutați despre ideile critice emise asupra operei lui Hugo. Aduceți argumente din roman.

### EXEGEZE ²I IDEI

■ „Romantic până în vârful unghiilor, Hugo nu încearcă să dispară din spectacolul pe care-l montează în fața cititorilor. Nu se ascunde în spatele ficțiunii, cum va face Flaubert. Hugo e, dimpotrivă, mereu prezent, gata să comenteze și să ia poziție, monologând alături de eroi și adesea în locul lor. [...]”

Sentimentul că ne aflăm în fața unor existențe veridice, dotate cu întreaga ambiguitate a trăirii, o dă saturația coloristică. Romanticul, iubitor de declamație, dovedește o nemărginită pasiune pentru detaliul pitoresc, pentru faptul brut, încărcat de sevele realului, rupt parcă din viață și așezat în pagină, cu grija de a nu-și pierde nimic din frăgezimea originară. Procedul literar e al acumulării de informații și al modificării unghiurilor de privire. Întâi ni se comunică un fel de *fișă* completă, lucrată în contraste și dramatizată, încât devine palpitantă ca o *viață ilustră*. Apoi personajului i se dă drumul în acțiune, urmând ca în reveniri și paranteze să ni se împărtășească alte date biografice, dintre cele petrecute în culise; el devine astfel un portret, apoi un tablou, în care totul are importanță și nimic n-are importanță” (Paul Cornea – *Prefață la Mizerabilii*, vol. I, Ed. Minerva, București, 1971, pp. XVIII, XX).

■ „Prezența lui Jean Valjean hiperbolizează datele: într-un sens, anii de ocnă îl despart de tot ceea ce a fost, el este orfanul absolut; voința sa de adaptare – din care emană energia conflictuală a *Mizerabililor* – se răsfrânge doar asupra celorlalți, protectorul ordinii sociale rămânând ocnăș” (Tudor Olteanu – *Morfologia romanului european în secolul al XIX-lea*, Ed. Univers, București, 1977, p. 135).



### TEMĂ PENTRU ACASĂ

Comparați tabloul lui Delacroix și fragmentul următor, extras din *Mizerabilii* de V. Hugo, în care este transpus un moment din timpul Revoluției Franceze de la 1830, eveniment prin care s-au consfințit fundamentele democratice ale lumii moderne. Descrieți sentimentul pe care vi-l dau cele două opere de artă.

„...bătrânul de optzeci de ani, cu capul tremurând, cu mersul sigur, începu să urce încet scara de pietre ridicată în baricadă. Era ceva așa de întunecat și de înălțător, încât toți cei din jurul lui strigară: «Descoperiți-vă!» Cu fiecare treaptă pe care o urca era mai înspăimântător: părul lui alb, fața zbârcită, fruntea largă, pleșuvă și plină de crețuri, ochii adânciți în orbite, gura deschisă parcă de uimire, brațele lui slabe ridicând drapelul roșu se iveau din umbră, mărite de lumina însângerată a torței: părea spectrul mării revoluții de la '93, ieșind din pământ cu steagul Terorii în mână.

Iar când ajunse sus, pe ultima treaptă, când această cumplită fantomă se înălță, clătînându-se pe maldărul de dărâmături, în fața celor o mie două sute de puști din umbră, în fața însăși a morții, ca și când ar fi fost mai tare decât ea, întreaga baricadă luă în întuneric o înfățișare supranaturală și măreață.

Se făcu tăcere ca înaintea unei minuni.

În mijlocul acestei tăceri, bătrânul flutură drapelul roșu și strigă:

– Trăiască revoluția! Trăiască republica! Fraternitate! Egalitate! Și moartea!”

(Cartea a paisprezecea, *Drapelul*. Actul II)



Eugène Delacroix (1798-1863) – *Libertatea conducând poporul*



HEINRICH HEINE (1797-1856) – poet și prozator reprezentativ pentru romanticismul german. Supranumit *poetul pădurii*, abordează aproape toate temele și simbolurile romantice, excelând prin poezia lirică în care sublimază natura și iubirea (*Cartea cântecelor*, *Icoane de călătorie*), singurătatea și căutarea unui Dumnezeu personal (*Lamentații*, *Cartea lui Lazăr*).

Poezia *Loreley* face parte din volumul *Cartea cântecelor* (1827).

**Loreley** [Lorelai] este o nimfă acvatică din mitologia germană. Se credea că stăpânește apele și că îi atrage pe marinari în larg printr-un cântec vrăjit. Aceștia pierdeau legătura cu realitatea, își uitau rosturile și mureau înecați în apele invadate de muzica fermecată a zânei.

## Loreley de Heinrich Heine

(text integral)

Eu nu știu ce poate să fie  
Că-mi sună mereu în urechi  
Cu veșnica-i melancolie  
Un basmu din zilele vechi.

Se-ntunecă fără de veste,  
Lin apele Rinului curg,  
Și cresc ale munților creste  
Măreț strălucind în amurg.

Pe stâncă un chip de femeie  
S-arată din negură blând,  
Brățara-i de aur scânteie,  
Ea-și piaptână părul cântând.

Ea-și piaptână părul și cântă  
Un cântec de vrajă al ei;  
Te farmecă și te-nspăimântă  
Cântarea frumoasei femei!

Pescarul, nebun, se repede  
Cu luntrea lui mică și, dus,  
Nici valuri, nici stâncă nu vede,  
El caută numai în sus.

Vâltoarea-l izbește de coasta  
Stâncoasă, și moare-necat:  
Loreley a făcut-o aceasta  
Cu viersul ei fermecat.

(trad. de Ștefan Octavian Iosif)

## După lectură

- 1 Incipitul poeziei este un monolog al eului liric. Ce sentimente sunt cuprinse în primele două strofe? Ilustrați cu secvențe din text.
- 2 Convertiți strofa a II-a într-o descriere prozistică, păstrând stilul beletristic. Citiți compozițiile și spuneți dacă ele mai păstrează sentimentul eului liric.
- 3 În poezia romantică apa are semnificații legate de seducție, vrajă și ispitire. Citiți fragmentele următoare și discutați despre simbolismul apei în poezia romantică. Porniți de la poezia lui Heine. Folosiți și Dicționarul de simboluri romantice!

■ „Lângă lac, pe care norii  
Au urzit o umbră fină,  
Ruptă de mișcări de valuri  
Ca de bulgări de lumină,

Dându-și trestia-ntr-o parte,  
Stă copila lin plecată,  
Trandafiri aruncă roșii  
Peste unda fermecată.”  
(Mihai Eminescu – *Crăiasa din povești*)

■ „O, lac sfânt! Abia anul în scurgerea-i înecată  
Trecu, și lângă unda cea liniștită a ta  
M-așez ca și-altădată pe aceeași piatră, iată  
Pe care și ea sta!”  
(Lamartine – *Lacul*)

■ „Dacă de apă sunt atât de puternic legate toate interminabilele reverii ale destinului funest, ale morții, ale sinuciderii, nu trebuie să ne mirăm că apa este pentru atâtea suflete elementul melancolic prin excelență. Spre a ne exprima și mai bine, folosind o formulare a lui Huysmans, vom spune că apa este elementul care melancolizează” (Gaston Bachelard – *Apa și visele*, Ed. Univers, 1995, p. 104).

4 Tema zânelor care stăpânesc apa apare des în mituri și în literatura cultă. Astfel, în *Odiseea* homerică apare episodul despre sirenele care încearcă să-l oprească pe Ulise din drum, iar în folclorul românesc există numeroase povești despre știma apelor. Pornind de la concluziile discuției de mai sus, alcătuiți un eseu (de o pagină) despre motivul zânei acvatice în poezia lui Heine. Citiți eseurile și comentați ideile.



### EXERCIPIU DE COMPOZIIE

Pornind de la poezia lui Heine, alcătuiți o poveste în care să transpuneți tema zânei seducătoare. Citiți compunerile și exprimați-vă opinia în legătură cu mesajul fiecăreia. Faceți observații asupra diferențelor de receptare a mitului zânei Loreley.



### EXERCIPIU DE RECEPTARE

Identificați simboluri romantice în următoarele poezii ale lui H. Heine. Consultați și dicționarul de simboluri!

#### Ceața toamnei, vis de jale

Ceața toamnei, vis de jale,  
Peste munți și văi s-abate.  
Vântul scutură copacii,  
Seci fantome dezbrăcate.

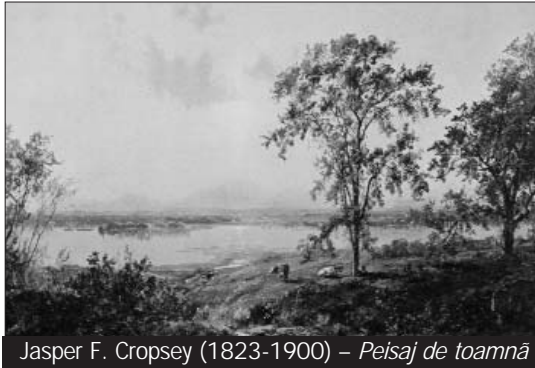
Singuratic, trist, veghează  
Un copac nescuturat –  
Vârful lui cel verde pare  
Că-i de lacrimi udat.

Pustiirea din natură  
Este inima-mi cernită,  
Iar copacul verde, dragă,  
E icoana ta leită.

#### Au mormântul la răscruce

Au mormântul la răscruce  
Cei ce-și curmă viața lor –  
Crește-acolo-o floare albastră,  
Floarea osândiților.

La răscruce-n noaptea rece  
Stam oftând, muncit de dor –  
Se mișca-n bătaia lunii  
Floarea osândiților.



Jasper F. Cropsey (1823-1900) – Peisaj de toamnă

#### Fatalitate

Vioaie strălucea steluța,  
Ce jos din cer căzu apoi.  
Mă-ntrebi, copilă, ce-i iubirea?  
O stea-n grămada de gunoi.

E ca un câine plin de rapăn,  
Ce zace mort în praf, murdar.  
Cocoșul țipă, scroafa geme  
Târându-și pofta-n bălegar.

O, de m-aș prăbuși-n grădina  
Cu flori ce m-au dorit odată  
Și unde vreau de-atâta vreme  
Să am o groapă parfumată!

(trad. de Ion Benteoiu)



### TEMĂ PENTRU ACASĂ

Scrieți un eseu despre atitudinea lirică a romanticilor, folosind textele lui Heine și informațiile din lecție.



## DICȚIONAR DE SIMBOLURI ROMANTICE

**Castelul** singuratic sau în ruină este un labirint misterios, loc de rătăcire și de meditație.

**Cornul**, prin sunetul lui, sugerează tristeți neînțelese, căci el evocă vânătoarea și prin ea sfășierea.

**Demonul** este unul dintre simbolurile preferate ale romanticilor; el este îngerul alungat din paradisi pentru că a vrut să știe, este revoltatul care inoculează ființei dorința de cunoaștere sau, cum spune Eminescu, *demonul este îngerul de geniu*.

**Dumnezeu** este fie creatorul care există prin propria creație, fie izvorul timpului, în sensul dat de gnostici. Pentru Eminescu, Demiurgos este *mechanica universului*.

**Fereastra**, simbol al deschiderii spre lume, reprezintă un loc al visării și al ispitirilor, căci ea inoculează dorința de aventură.

**Floarea albastră** este un simbol impus în literatură de către scriitorul german Novalis și își păstrează aceeași semnificație la toți scriitorii acestui curent: personajul titular din romanul său, *Heinrich von Ofterdingen*, mistuit de dorul florii albastre, pe care o visează metamorfozată în fecioară și mamă, pleacă în lume s-o găsească; treptat, înțelege că minunea visată se află în lucrurile obișnuite. Floarea albastră simbolizează bucuriile simple.

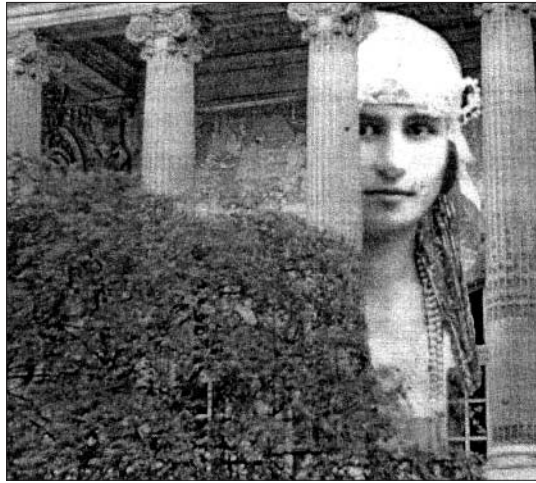
**Insula**, ca univers paradiziac, devine un simbol al morții și al purificării spirituale.

**Izvorul** este locul reveriilor și avertisment în legătură cu trecerea ireversibilă a timpului; în general, apele care curg subliniază trecerea și melancolizează ființa, pentru că, așa cum spune Lamartine, *apa plânge împreună cu toată lumea*.

**Îngerul**, atribut al cerului creștin, sugerează puritatea, perfecțiunea, dar și echivocul; el este simbolul ideii înveșmântate în forme diafane și este asociat poeziei și feminității.

**Lacul**, prin imobilitatea lui, oglindește neantul și este simbolul așteptării și al singurătății.

**Luna** face adeseori parte din peisajul terestru, este astrul care întreține feeria naturii, dar și trăirea romantică, înstăpânește ființa și îi inoculează dorul de ducă; totalizează sensurile morții și ale duratei, căci ea este măsura timpului. Sub imperiul luminii selenare, morții se ridică din morminte și urcă în lună atrași de o forță misterioasă. În general, luna are atribute magice și de aceea sub imperiul ei se întâmplă lucruri stranii, iar fața nevăzută a naturii devine accesibilă oricui.



**Magul**, preotul păgân, alchimistul sau vrăjitorul sunt considerați paznici ai porții celeste sau mistagogi în lumea de dincolo.

**Melancolia** înseamnă pentru romantici contemplație; ea presupune îngândurare tristă și e starea care plasează ființa în intimitatea misterului.

**Moartea**, pe lângă faptul că este considerată o prelungire a nocturnului, este și un simbol al înălțării; actul creației este comparat cu experiența sfârșitului, căci el implică suferință și beatitudine în sens budist. Eminescu numește starea sa creatoare *dor de moarte și voluptate a morții*.

**Nebunia**, tradusă prin genialitate și revoltă, ca însemne ale Căderii (experiența capitală a demonului și a omului adamic), reprezintă adeseori starea de grație a artistului.

**Noaptea** este timpul eliberat de norme, când coboară peste lume *un farmec trist și neînțeles*, când orice este posibil, mai cu seamă anularea timpului terestru și transcenderea spirituală; miezul nopții este momentul în care se dezlănțuie spiritul demonic al lumii, este ceasul chemărilor spre lumea infernală.

**Oglinda**, *spațiu de reflectare a eternului în efemer* (după cum spune Kierkegaard), reprezintă adeseori o poartă, un hotar între lumea visului și cea a realității; de asemenea, reflectă viitorul posibil și revelează chipul dorit. Este totodată și un simbol al dedublării.

**Pădurea** este, ca și alte peisaje feerice și miraculoase, spațiul eternei fericiri, al copilăriei și al visului *ferice de iubire*, al misterelor stimulative, un refugiu și un mod de a respinge normele sociale.

**Steaua**, simbolul singurătății, reamintește sensul zădărniceii, inoculează un sentiment de abandon, revelează perspectiva eternității; romanticii au preluat și concepția platoniciană, anume că

*steaua este vehiculul sufletului*, adăugându-i sensuri venite din credințele populare.

**Templul**, biserica, mănăstirea sau peștera unui sihastru se situează *inter media*, fac legătura cu eternitatea. Sunt simboluri ale transcenderii.

**Visul** intermediază intrarea în lumea ficțiunii, motivează fantasticul sau potențează fericirea ființei romantice.

## NOȚIUNI RECAPITULATIVE

### Doctrină estetică

Totalitatea ideilor, tezelor, programelor, artelor poetice, principiilor care definesc un mod de gândire, un sistem de receptare a lumii poartă numele de **doctrină**.

De pildă, romantismul, curent artistic de amploare, la care au aderat scriitori din numeroase țări, are o viziune unitară, bazată pe programe și arte poetice individuale sau de grup, caracterizată prin spiritul revoltat, avântat, dornic de schimbare și care se materializează în creații artistice particulare. Doctrinile estetice sunt elaborate în cadrul unei grupări ideologice, dar și de către o singură persoană, care vorbește în numele ei, dar care, de regulă, își capătă adepți. Așa de pildă, Victor Hugo a formulat principiile romantismului în prefața dramei *Cromwell* (1827).

### SINTEZĂ

- Atitudinea eului liric în poezia romantică este cel mai adesea solemnă, încărcată de gravitate.
- Transfigurarea naturii se află în directă legătură cu sentimentele eului liric.
- Meditația romanticilor este dublată de melancolie, sentiment stimulat pentru ființă.
- Personajul romantic, adeseori exaltat și excentric, evoluează sub impulsul principiilor morale.
- Simbolurile și motivele din literatura romantică își păstrează semnificațiile generale, chiar dacă fiecare scriitor adaugă elemente noi și creează un limbaj artistic individualizat.

### EXEGEZE ² I IDEI

■ „În ceea ce privește melancolia, totul se petrece ca și cum ea n-ar fi încetat niciodată să fie o figură feminină cu fața sumbră. Ea adună alaiul tristelor tovarășe ale Inimii și-și dă mâna cu Grija, Gelozia și Bătrânețea...” (J. Starobinski – *Melancolie, nostalgie, ironie*, Ed. Meridiane, 1993, p. 8).

■ „Apele simbolizează substanța primordială, din care toate formele se nasc și în care toate se reîntorc, prin regresie sau prin cataclism” (Mircea Eliade – *Tratat de istorie a religiilor*, Ed. Humanitas, 1992, p. 183).

■ „Proiecția imaginii-materne asupra apei îi conferă acesteia o serie de calități numinoase, respectiv magice, proprii mamei. Un exemplu bun este simbolistica apei baptismale a bisericii. În vise și fantezii, marea sau orice apă mai mare reprezintă inconștientul. Aspectul matern al apei coincide cu natura inconștientului, întrucât aceasta (în măsură mai mare la bărbat) poate fi considerată mama sau matricea conștiinței. Astfel, și inconștientul are – interpretat la nivelul subiectului –, ca și apa, semnificație maternă” (Carl Gustav Jung – *Simboluri ale transformării*, Ed. Teora, 1999, p. 59).

## STUDIU DE CAZ: Triumful sensibilității

### 1. Sarcini de lucru (orientativ)

#### A. Ce se înțelege prin sensibilitate romantică

• Expuneți pe scurt povestea lui Jean Valjean din *Mizerabilii* de Hugo și comentați transformarea personajului după întâlnirea cu episcopul. Ține de sensibilitate schimbarea eroului? Ori este vorba strict despre raționamentul moral al personajului? Argumentați.

• Conspectați citatele de la punctul 6 și sintetizați câteva idei care conturează profilul psihologic al ființei romantice.

#### B. Atitudinea lirică în *Corbul* lui E.A. Poe

Citiți integral poemul și urmăriți atitudinea eului liric pornind de la întrebările următoare:

■ Cum este exprimat sentimentul trăit cândva? Cu teamă? Cu neliniște? Într-un mod misterios? Exemplificați.

■ Ce făcea eul liric până la apariția corbului? Are legătură aceasta cu întâlnirea halucinantă?

■ Este reală această întâlnire? Se petrece în imaginația lui? În vis? Aduceți argumente din text.

■ Care este starea psihologică a eului liric în noaptea venirii corbului? Ce legătură este între această stare și mult invocata Lenore?

■ Cum explicați refrenul primelor șapte strofe? Este vorba despre o stare de neliniște? De dor? Este doar un refren care anticipează apariția stranie? Dezvoltați.

■ Dar refrenul următoarelor strofe – *Nicăieri* –, ce sentimente sugerează?



#### C. Fantasticul romantic ca dovadă a sensibilității

• Conspectați, din citatele critice de la punctul 6 al lecției, idei și judecăți critice despre poezia lui Poe. Prezentați-le și comentați-le.

• Pornind de la acestea, definiți atmosfera lirică din poemul *Corbul*.

• Atmosfera stranie constituie o trăsătură dominantă a literaturii romantice. Citiți fragmentul extras din nuvela lui Théophile Gautier (punctul 5 al lecției) și comentați-l. Naratorul este un personaj care înnoptează într-un conac din Normandia, iar la un moment dat vede cum un portret se însuflețește și iese din tablou. Povestiți ce se întâmplă mai departe. Ce ați fi vrut voi să se întâmple?

• Prezentați o povestire romantică, la alegere, cum ar fi: *Venus din Ille* de Prosper Mérimée, *Văgăuna mortului* de Charles Nodier, *Cărăbușul de aur* de E.A. Poe.

### D. Titanismul

• Temă dominantă în romantism, titanismul constituie o ilustrare a sensibilității romantice. Definiți termenul, recurgând la notele de la punctul 5 și la un dicționar de termeni literari.

• Comparați cele două secvențe extrase din operele lui Byron și Shelley și explicați atitudinea lirică față de Prometeu.

• Comparați viziunea despre Prometeu, din aceste texte, cu cea despre Hyperion din *Luceafărul* lui Eminescu.

### E. Alte aspecte ale sensibilității romantice

• Faceți o comparație între poeziile lui Heine, din lecția trecută, și celelalte texte studiate, pornind de la întrebările următoare:

■ Prin ce imagini poetice este reprezentată natura?

■ Cu ce alte texte din antologia de la punctul 5 al lecției vi se pare că seamănă? Argumentați.

■ Analizați un text romantic (la alegere ori dintre cele de mai jos) în care este înfățișată natura. Care este sentimentul eului creator? Prin ce secvențe este pus în evidență?

• Ce motive ori teme mitice transpuse în scrieri romantice cunoașteți? Exemplificați.

• Care este relația scriitorului romantic cu personajul său? Urmăriți modalitățile prin care este reliefată starea sufletească a personajului în *Mizerabilii* lui Hugo și în fragmentul extras din *Cânturile lui Maldoror* de Lautréamont.

### 2. Bibliografie teoretică

• Albert Béguin – *Sufletul romantic și visul*, Ed. Univers, 1998.

• Matei Călinescu – *Conceptul modern de poezie de la romantism la avangardă*, Ed. Paralela 45, 2005.

• Tzvetan Todorov – *Introducere în literatura fantastică*, Ed. Univers, 1973.

### 3. Opere literare care ilustrează tema:

Johann Wolfgang Goethe – *Suferințele tânărului Werther*; Novalis – *Imnuri către noapte*; E.T.A. Hoffmann – *Ulciorul de aur*; Samuel Taylor Coleridge – *Balada bătrânului marinar*; George Gordon Byron – *Poemele orientale*; Victor Hugo – *Legenda secolelor*; Alfred de Musset – *Noaptea*; Edgar Allan Poe – *Aventurile lui Arthur Gordon Pym, Povestiri grotești și extraordinare*; Mihail Lermontov – *Demonul*.

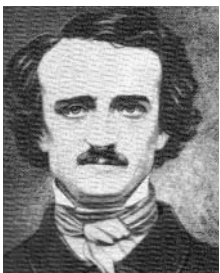


#### DICȚIONAR DE SCRITORI

GEORGE GORDON BYRON (1788-1824) este un reprezentant important al romantismului englez. A scris lungi poeme în care abordează variate teme specifice romantismului. Dintre ele, amintim *Peregrinările lui Childe Harold*, *Don Juan*, *Corsarul*, *Manfred*, *Cain*.

LERMONTOV (1814-1841) – poet rus care ilustrează cu precădere revolta romantică. Poemul său cel mai cunoscut este *Demonul*.

## 4. O operă reprezentativă pentru temă



EDGAR ALLAN POE (1809-1849), scriitor american care a creat o poezie stranie, dominată de neliniște. Cuprins de nostalgia spațiului levantin (*Sonet – La Zante*), visează ținuturi imaginare, precum insula Thule (*Tărâm de vis*) sau țara Weir (*Ulalume*), iar moartea este asociată cu *Eldorado* – paradisul cavalerilor rătăcitori. Este mai cunoscut prin prozele sale fantastice: *Cărbușul de aur*, *Masca morții roșii*, *Hruba și pendulul*, *Crimele din Rue Morgue* ș.a.

Poemul *Corbul* a fost publicat în 1845, în „New York Evening Mirror”.

## CORBUL

de Edgar Allan Poe

(fragment)

Cândva,-ntr-un miez de noapte grav, cum m-aplecăm, trist și firav,  
Pe niște-adânci și rare scrieri dintr-un de mult uitat izvor,  
Cum stam aproape dormitând, aud un sunet răsunând  
Ca al cuiva ușor bătând, bătând la ușa mea-n pridvor.  
„E-un oaspete” – mi-am zis atunci – „bătând la ușa mea-n pridvor.  
Aceasta e și-atâta dor.”

Ah, îmi aduc aminte clar, era-n amarnicul brumar  
Și spectrul firelor de jar murea în umbră pe covor.  
Mut, așteptam a zilei zare; în van cercasem alinare  
În cărți, durerii mele-amare, durerii mele de Lenore,  
De rara și frumoasa fată cu numele, în cer, Lenore,  
Aici, pe veci, nume de dor.

Și foșnetul mătășii grele a purpuriilor perdele  
Mă-nfiora cu un fantastic și nemaîncercat fior  
Cât, spre-a da inimii bătând răgaz, mi-am zis și-acum în gând:  
„E poate-un oaspete cerând lăcaș la ușa mea-n pridvor.  
Un oaspete târziu cerând lăcaș la ușa mea-n pridvor.  
Aceasta e și-atâta dor.”

Ci sufletu-mi cresc pe loc, și fără-a pregeta deloc  
„Domnule”,-am zis, „sau Doamnă, iată, iertați-mi vina, vă implor.  
Dar fapt e că stam dormitând și-atât de-ncet ați fost sunând,  
Și-atât de-ncet ați fost bătând, bătând la ușa mea-n pridvor,  
Încât nu mi-am dat seama”. Aici, deschid larg ușa la pridvor.  
Beznă era și-atâta dor.

Adânc în beznă pătrunzând, am stat mult timp scrutând, gemând,  
Sperând, visând visări pe care nu le-a-ndrăznit vrun muritor;  
Tăcerea chiar, n-a fost curmată, și pacea n-a fost tulburată  
Și-un cuvânt singur spus o dată a fost cuvântul stins: „Lenore!”  
Pe-acesta-l murmurai și-un echo mi-ntoarse murmurul: „Lenore”.  
Aceste chiar, și-atâta dor.

Dar întorcându-mă-n odaie, cu sufletul arzând văpaie,  
Am auzit iar o bătaie, dar parcă mai puțin ușor.  
„Desigur”, zis-am, „ceva este la un canat de la ferestre,  
Să cercetez, să văd ce este, și taina asta s-o explor;  
Să dau răgaz inimii mele, și taina asta s-o explor:  
E vântul și atâta dor.”

**CORB**

„Deși semn solar și catamorf, corbul apare și ca pasăre marcată de vanitate, ignoranță, perfidie și de o atracție instinctuală către morbid. În heraldică, este un semn al protecției divine, dar, așa cum arată J. Le Goff (*Imaginarul medieval*, Ed. Meridiane, 1991, p. 427), se diabolizează în cursul Evului Mediu și sensul se va păstra până la începutul secolului XX, când se va goli și de această semnificație, rămânând în conștiința generală doar ca pasăre lacomă și hoață. Considerată pasăre sacră investită prin natură cu darul previziunii, corbul este și simbol al căderii și al degradării (prin faptul că este necrofag) și dovedește o atracție bolnăvicioasă către lumea tenebrelor instinctuale. [...] Investit cu puteri oraculare de ordin malefic, în credințele populare, corbul prevestește sfârșitul, iar în sens biblic este pasărea trădătoare care a înșelat încrederea lui Noe. [...] Simbol al melancoliei, expresie a *spleen*-ului și prevestire a morții, corbul este preluat cu această semnificație și de simbolști” (*Doina Ruști – Dicționar de teme și simboluri din literatura română*, Ed. Univers Enciclopedic, 2002, pp. 97-98).

Atunci dau drumul la fereastră, când fâlfâind, cu-o umbră vastă,  
Intră un corb măreț din sfinte vremi ce s-au dus demult în zbor.  
El nici măcar din cap nu dete, nu pregetă și nici nu stete,  
Ci ca un chip de *lord* sau *lady*, sui pe-al ușii căprior,  
Sui pe-un bust al zeei Pallas, pe-al ușii mele căprior;  
Sui, șezu, și-atâta dor.

Ci neagra pasăre plecând spre zâmbet întristatu-mi gând,  
Prin gravul și solemn decorum al mândrei sale-nfățișeri:  
„Tu, deși creasta ți-este rară” – strigai – „nu ești un pierde-vară,  
Spectral, lugubru și vechi corb plutind pe-a nopții adieri!  
Ce domnesc nume porți pe-a’ nopții plutoniene adieri?”  
Răspunse Corbul: „Nicăieri”.

Mult mă miră cuvânt atât de clar la zburător urât.  
Deși răspunsu-avea puțin rost și puține-apropieri,  
Căci cine, oare, poate crede că muritor pe lume vede  
Corb sau alt animal ce șede pe ușa unei încăperi.  
C-un nume așa ca „Nicăieri”?

„Profete”-am zis, „duh necurat, profet sau drac împielițat,  
Ori că Satana ori Furtuna te-au dus pe-aceste adieri,  
Fără nădejdi dar ne’mblânzit, pe-acest pustiu pământ vrăjit,  
Pe locu-acesta bântuit, ci spune-mi, spune, dacă speri:  
Mai e balsam în Galaad? Ci spune-mi, spune, dacă speri!”  
Răspunse corbul: „Nicăieri”.

„Profete”-am zis, „duh necurat, profet sau drac împielițat,  
Pe bolta de deasupra noastră, pe Dumnezeuul ce-l reveri,  
O, spune sufletului meu bătut de jale de-i e dat  
Să-mbrățișeze-o fată sfântă cu numele Lenore în ceri,  
O rară și frumoasă fată cu numele Lenore în ceri?”  
Răspunse corbul: „Nicăieri!”

„Cu acest cuvânt, hai, te desparte” – strigai, sărind – „cobe, departe  
Du-te-n furtună și în noaptea plutoniane adieri:  
Nu lăsa pană, mărturie minciunii ce mi-ai spus-o mie,  
Și singur sufletu-mi rămâie, și de pe bust, din ușă, pieri!  
Și smulge pliscul tău din sânu-mi; ia-ți umbra-n altă parte, pieri!”  
Răspunse corbul: „Nicăieri”.

Și corbul, prins cu-o gheară-adâncă, îmi șade încă-mi șade încă,  
Pe bustul palid al Palladei din ușa-acestei încăperi;  
Și cu a ochilor săi rază, el pare-un demon ce visează.  
În timp ce lampa desemnează, jos, umbra-i în învăpăieri.  
Iar sufletu-mi din umbra asta, ce fâlfâie-n învăpăieri,  
Nu va să zboare nicăieri.

(trad. de Dan Botta)

## 5. Secvențe din scrieri romantice care tratează tema

■ „...unul dintre portrete, cel mai vechi dintre toate, al unui om gras, cu barbă cenușie, semănând cu imaginea pe care mi-o făcusem despre sir John Falstaff, scoase cu o strămbătură capul din ramă, și după mari eforturi, își strecură umerii și burta voluminoasă pe după lemnul ramei și sări greoi pe jos” (Téophile Gautier — *Ibricul de cafea*, în vol. *Proză fantastică franceză*, Ed. Minerva, 1982, vol. III).

### ■ Prometeu

de George Gordon Byron

„Titan! Al omenirii chin,  
Mereu disprețuit de zei,  
În ochii-ți, veșnice scânteii,  
S-a oglindit întreg, hain.  
Ți-a fost răsplată suferința  
Care ți-a măcinat ființa,  
Și lanțul, vulturul, o stâncă,  
Tortura crâncenă și-adâncă  
Pe care-o inimă vitează,  
Doar solitudinii-o trădează,  
În mândra ei însingurare,  
Dar și atunci cu-o șoptă mută  
Ca cel de sus să nu-i audă  
Suspinul stins în murmurare.”

(trad. de Virgil Teodorescu)

### ■ Prometeu descătușat

de Percy Bysshe Shelley

„Și să iubești, cu-ncredere deplină,  
Pân' ce speranța însăși va crea  
Râvnitul țel, din propria-i ruină:  
Să nu te schimbi și să nu șovăi, da!  
Titanule, aceasta-i slava ta.”

(trad. de Petre Solomon)

### ■ [Mi-e dor de munți]

de Lermontov

„Mi-e dor de munți și-albastrul lor,  
Când, precum sudic meteor,  
Lucire fără de scânteii  
Apare luna după ei,  
Crăiasă-n gând de cântăreț  
Înfipt mărgăritar de preț  
Purtat de cer din când în când  
Precum de-un crai de pe pământ.

### TITANISM

Noțiune estetică, temă și motiv literar, titanismul definește elanurile nestăvilite, energia stihială, revolta și izbucnirile mărețe, de necontrolat ale naturii.



Nicolas-Sébastien Adam  
(1705-1778) –  
*Prometeu în l'n uit*, sculptură

Rază de-amurg și scăpătat  
Mai bate dintr-un nor vrâstat,  
Iar mohorâta boală grea  
Să facă lunii loc nu vrea;  
Dar iute vespera pieri...  
E luna sus. A se roti în jurul ei, trei norișori  
Au început... Până spre zori  
Cu-atât i-e dat a-mpodobi  
Chipu-i de lapte, în țării  
Astfel de noapte cine nu,  
La munte ori la șes, văzu?”

(trad. de Leonid Dimov)

## ■ Cânturile lui Maldoror

de Lautréamont

„Mervyn e în odaia lui; el a primit un răvaș. Cine-i scrie lui o scrisoare? Tulburarea l-a împiedicat să-i mulțumească poștașului. Plicul are chenar negru și cuvintele sunt trase cu o scriere grăbită. Se va duce să-i arate această scrisoare tatălui său? Și dacă iscălitorul i-o interzice cu desăvârșire? Cuprins de neliniște, el deschide fereastra ca să respire miremele adierii; razele soarelui își răsfrâng prismaticele iradiieri pe oglinzile de Veneția și perdelele de Damasc.”

(trad. de Tașcu Gheorghiu)

## 6. Secvențe din opere teoretice despre temă

■ „Romanticul este un om pentru care visul există, atât ca mod de cunoaștere a vieții psihice, cât și ca izvor de poezie. În această mare familie romantică se pot așeza scriitori din toate secolele. Romantismul, departe de a fi un curent literar trecător, este dimpotrivă un mod permanent de viață sufletească, capabil mereu de înnoire creatoare, atât în ce privește explorarea mișcărilor sufletului, cât și în ce privește expresia” (Al. Philipide – *Studii de literatură universală*, Ed. Tineretului, 1966, p. 117).

■ „Fără îndoială, romantismul german, ca și Renașterea, prin excesul de cultură, conciliază delirul cu spiritul pozitiv, uneori în formă inversă. Burghezul timorat e atras o clipă în vârtejul marilor emoții metafizice. Hoffmann trage toate efectele posibile din această paradoxală situație. Heine însuși are un râs amabil pentru filistinul căzut în criză romantică...” (George Călinescu – *Studii de literatură universală*, Ed. Albatros, 1972, p. 216).

■ „Prin antiteză, romanticii au încercat să exprime structura contradictorie a realității. Folosită prea rigid, antiteza simplifică uneori psihologia personajelor, le bruschează evoluția. Transformarea ocașului Jean Valjean, pe care – după cum ni-l înfățișează Hugo – mizeria și condamnarea fără vină l-au transformat într-un fel de fiară hăituită, are loc deosebit de brusc. Gestul generos al episcopului Myriel declanșează un proces de conștiință din care Jean Valjean iese alt om, devine un adevărat sfânt laic. În această ipostază se păstrează până la sfârșitul romanului. Cu toată puterea lui Hugo de a plăsmui personaje, transformarea aceasta de la negru la alb pare excesivă, lipsesc nuanțele, gradația, lipsește însuși procesul” (Silvian Iosifescu – *Construcție și lectură*, Ed. Univers, 1970, p. 164).

■ „[...] în *Corbul*, întrebarea este dependentă de răspuns. Și tot după acest principiu, existența interlocutorului imaginar se deduce retroactiv din replica sa: *nevermore*. Cuvântul este inuman prin cruzimea sa stăruitoare, precum și prin automatismul său repetitiv și monoton. Astfel, se impune ca locutor o creatură cuvântătoare, dar subumană, mai specific, o pasăre de specie corvină, nu numai din pricina aspectului ei tenebros și a faimei de «cobe», ci și pentru că, în cea mai mare parte a fonemelor sale, cuvântul *raven* (*corb*) este pur și simplu inversul sinistrului *never* (*niciodată*). Poe semnaleză legătura, alăturând cele două cuvinte: *Quoth the Raven: «Nevermore»* (*Răspunse corbul: «Nevermore»*)” (Roman Jakobson *apud* Jean Burgos – *Pentru o poetică a imaginarului*, Ed. Univers, București, 1988, p. 128).

■ „E o mare șansă pentru un psiholog care studiază o facultate variabilă, mobilă, diversă precum imaginația, să întâlnească un poet, un geniu înzestrat cu cea mai rară dintre unități, *cu unitatea de imaginație*. Un astfel de poet, un astfel de geniu este Edgar Poe. La el, unitatea de imaginație este uneori mascată de construcții intelectuale, de atracția pentru deducțiile logice, de pretenția la o gândire matematică. Uneori, umorul cerut de cititorii anglo-saxoni a tot felul de reviste acoperă și ascunde tonalitatea profundă a reveriei creatoare. Dar de îndată ce poezia își recapătă drepturile, libertatea, viața, imaginația lui Edgar Poe își regăsește strania unitate. [...]

Dar, alături de această unitate inconștientă, credem că putem caracteriza, în opera lui Edgar Poe, o unitate a mijloacelor de expresie, o tonalitate a cuvântului care face din operă o *monotonie genială*. Marile opere au totdeauna acest dublu semn: psihologia le găsește un centru secret, iar critica literară un limbaj original. Limba unui mare poet ca Edgar Poe este, fără îndoială, bogată, dar ea comportă o ierarhie. Sub nenumăratele-i forme, imaginația ascunde o substanță privilegiată, o substanță activă care determină unitatea și ierarhia expresiei” (Gaston Bachelard – *Apa și visele. Eseu despre imaginația materiei*, Ed. Univers, 1995, pp. 54-55).



■ „Pe geniu însă nu conștiința morală a păcatului îl depărtează de lume, ci un superior simț estetic, care refuză urâtul existenței sau care e pătruns de tristețea frumuseților atât de vremelnice din această lume. Schopenhauer atribuie geniului melancolia. Dar care poate fi cauza acestei melancolii decât aspectul urât al lucrurilor sau vremelnicia frumuseții lor? Genialitatea e un instinct estetic, care îl desparte pe om de lume. Și este foarte posibil ca geniu să nu aibă conștiința păcatului ce devastează existența, făcând-o urâtă și vremelnică. Urâtul și vremelnicia sunt efecte ale păcatului, dar conștiința păcatului e specific creștină, pe când geniu poate fi sau nu creștin” (Nichifor Crainic – *Nostalgia paradisului*, Ed. Moldova, 1992, p. 220).

■ „...putem afirma că arhetipul profund al reveriei zborului nu e pasărea-animal, ci îngerul, și că orice înălțare, fiind esențialmente angelică, e izomorfă unei purificări” (Gilbert Durand – *Structurile antropologice ale imaginarului*, Ed. Univers, 1977, p. 163).

■ „O expresie a individualismului romantic e și cultivarea temelor fantastice, cu forme și aspecte felurite. Ne întâmpină astfel fantasticul de natură folclorică, mănuit cu măiestrie de un Tieck sau Chamisso, de un Pușkin sau Eminescu. E apoi fantasticul psihologic, care pătrunde până în subconștient, în substraturile obscure ale spiritului, referindu-se uneori chiar și la straturile patologice, ca de pildă în formele terifiante ale fantasticului la Coleridge, Hoffmann sau Poe. Se ivește de asemenea fantasticul demonic, așa cum e ilustrat în opera lui Byron, Hugo, Lermontov, Madach, Eminescu” (Al. Dima – *Dezbateri critice*, Ed. Eminescu, p. 117).

### 7. Sugestii privind elaborarea proiectului

Împărțiți sarcinile de lucru de la pagina 18 între cei 5-6 elevi care compun grupul. Prezentarea inițială este bine să fie generală, iar celelalte să fie variate: comentarii ale unei opere, comparații de texte, analize de fragment, comentarii de text critic etc.



#### DICȚIONAR DE SCRITORI

PERCEY BYSSHE SHELLEY (1792-1822) – poet englez care face în scrierile sale apologia iubirii eliberatoare. Dintre poemele sale: *Epipsychidion*, *Prometeu descătușat*.

LAUTRÉAMONT (1846-1870) – poet francez, născut în Uruguay, abordează teme romantice, dar cu mijloace cu totul noi, care au determinat critica literară să-l considere precursorul poeziei moderne. Imaginile explozive care par a fi eliberate din străfundurile subconștientului, atitudinea lirică, discursul halucinant îl așază în avangarda poeziei europene.



#### TEMĂ PENTRU ACASĂ

Scrieți un eseu despre sensibilitatea romantică, referindu-vă la una dintre operele citite.